



REGATA DEI QUATTRO PORTI

IV memorial “Andrea Patacca”

EDIZIONE 2025

24-25 MAGGIO 2025

100 ORC -ORC X2

50 ORC-ORC X 2- LIBERA-LIBERA X 2

30 ORC SPORTBOAT – LIBERA -LIBERA X 2

Bando di Regata

Regata d’altura costiera il cui campo sarà situato nel Mare Adriatico Centrale tra le località di Giulianova (TE) e Civitanova Marche (MC) con **partenza e arrivo nelle acque antistanti l’imboccatura del porto di San Benedetto del Tronto.**



ABBREVIAZIONI

Nel presente Bando di Regata (e nelle successive Istruzioni di Regata) sono utilizzate le seguenti abbreviazioni:

- AN/FIV Autorità Nazionale
- AUC Albo Ufficiale dei Comunicati
- AO Autorità Organizzatrice
- CO Comitato Organizzatore
- BdR Bando di Regata
- CdR Comitato di Regata
- CdP Comitato delle Proteste
- CI Codice Internazionale dei Segnali
- CT Comitato Tecnico
- IdR Istruzioni di Regata
- PRO Principal Race Officer
- RRS Regolamento di Regata WS 2025-2028 / Regola
- SR Segreteria di Regata
- WS World Sailing

Annotazioni:

[NP] una infrazione a questa regola non può essere oggetto di protesta da parte di una barca (ciò modifica la RRS 60.1).

1 COMITATO ORGANIZZATORE

La regata è organizzata, sotto l'egida della Federazione Italiana Vela, da:

Circolo Nautico Sambenedettese – www.circolonautico.info

Via Moletto Parasabbia Tiziano, 1 – 63074 San Benedetto del Tronto (AP)

Tel.: +390735584255 – Cell.: +393484288160 – info@circolonautico.info

Club Vela Portocivitanova – www.clubvelaportocivitanova.com

Via Molo Nord, 51 – 62012 Civitanova Marche (MC)

Tel.: +390733813687 – Cell.: +393936022683 – segreteria@clubvelaportocivitanova.com

Lega Navale Italiana Porto San Giorgio – www.leganavale.it/porto-san-giorgio

Lungomare Gramsci, snc – 63822 Porto San Giorgio (FM)

Tel.: +390734687168 – portosangiorgio@leganavale.it



Lega Navale Italiana Giulianova – www.leganavale.it/giulianova

Banchina di Riva Sud, snc – 64021 Giulianova (TE)

Tel.: +390858001216 – giulianova@leganavale.it

Circolo Nautico V. Migliori – www.circolo-migliori.it

Lungomare Spalato, snc – 64021 Giulianova (TE)

Tel.: +390858004972 – info@circolo-migliori.it

A.S.D. Liberi nel Vento – www.liberinelvento.it

Lungomare Gramsci Sud, snc – 63822 Porto San Giorgio (FM)

Cell.: +393336703976 – info@liberinelvento.it

SEGRETERIA REGATA:

Circolo Nautico Sambenedettese – www.circolonautico.info

Via Moletto Parasabbia Tiziano, 1 – 63074 San Benedetto del Tronto (AP)

Tel.: +390735584255 – Cell.: +393484288160 – info@circolonautico.info

2 REGOLAMENTI

2.1 L'evento sarà governato dalla versione corrente delle seguenti regole:

- a) Le regole come definite nel Regolamento di Regata (RRS).
- b) Si applica la RRS 90.3(e).
- c) Quando non diversamente indicato dalle Istruzioni di Regata, le regole della parte 2 del Regolamento di Regata WS non saranno valide dalle ore 19.30 alle ore 07.00 CEST e saranno sostituite dal regolamento internazionale per la prevenzione degli abbordi in mare (NIPAM).
- d) Offshore Special Regulations (OSR) di WS per le regate di categoria 4.
- e) Normativa d'Alture FIV in vigore;
- f) Regolamenti ORC
- g) Disposizioni nazionali degli stati in cui si sta navigando.
- h) Sarà in vigore la regola DR21-01 di World Sailing e le barche classificate OCS riceveranno una penalizzazione del 30% sulla propria posizione di arrivo, calcolata come previsto nella RRS 44.3. Una imbarcazione classificata TLE (time limit expired) avrà un punteggio pari a quello dell'ultima barca arrivata +1.
- i) Questo Bando di Regata ed eventuali modifiche; il CO si riserva il diritto di modificare questo BdR fino alle ore

20.00 del giorno precedente la regata sia pubblicando la nuova versione sul sito web dell'evento. Tale notifica deve essere considerata conforme alla RRS 89.2(a).

- j) Le Istruzioni di Regata e le eventuali modifiche.

2.2 In caso di conflitto tra Bando di Regata e Istruzioni di Regata, queste ultime prevarranno. Sono compresi i comunicati ufficiali, fatta salva l'applicazione della regola 63.5 (c).

2.3 La lingua ufficiale della regata è l'italiano.



3 ISTRUZIONI DI REGATA (IdR)

Le IdR saranno disponibili dal giorno 23 Maggio 2025 sul sito: www.regataquattroporti.it e <https://www.racingrulesofsailing.org/events/11341>

4 COMUNICAZIONI

- 4.1 L'Albo Ufficiale dei Comunicati online (ONB) si trova su <https://www.racingrulesofsailing.org/events/11341>
- 4.2 [DP] Tutte le imbarcazioni dovranno avere a bordo una radio VHF che riceva e trasmetta sui canali: 16 e 72.
- 4.3 Le comunicazioni con i partecipanti avverranno attraverso il canale VHF indicato nelle Istruzioni di Regata.
- 4.4 [DP] Ogni imbarcazione dovrà avere almeno un dispositivo connesso a Internet.
- 4.5 [DP] A tutte le imbarcazioni partecipanti sarà richiesta l'installazione di speciali apparecchi elettronici di rilevazione per assicurare un sistema di "Live tracking", secondo il disposto del "Codice in materia di protezione dei dati personali" GDPR 679/2016, che consente il trasferimento dei dati al Circolo Nautico Sambenedettese ASD da utilizzare esclusivamente per l'invio di informazioni relative alla sola posizione delle imbarcazioni durante la regata. È fatto obbligo di accertarsi al momento del perfezionamento dell'iscrizione e comunque prima di lasciare l'ormeggio, di aver ricevuto ed installato a bordo il trasponder e di tenerlo attivo per tutta la durata della regata pena il non inserimento in classifica.
- 4.6 [DP] Durante la regata, eccetto in caso di emergenza, una imbarcazione non dovrà effettuare trasmissioni vocali o dati e non dovrà ricevere comunicazioni vocali o dati che non siano disponibili per tutte le imbarcazioni.

5 AMMISSIONE

- 5.1 Sono ammesse le imbarcazioni d'Altura (*) con un valido certificato di stazza ORC (International o Club), che soddisfino i requisiti OSR categoria 4 e dotazioni di bordo previste dalla normativa italiana per la distanza dalla costa dalla quale si naviga.

(*) Le iscrizioni potranno essere accettate a discrezione del CO.

- 5.2 I Monoscafi DEVONO avere LH minima di 7.40 mt. con certificazione CE A o B.
- 5.3 L'ammissione di Monoscafi di categoria CE inferiore alla B o senza certificazione CE può essere autorizzata dal Comitato Organizzatore.
- 5.4 Gli yacht saranno suddivisi in RAGGRUPPAMENTI come segue:
- a) **ORC** formato da imbarcazioni di cui al e punto 5.1, aventi un valido certificato di rating ORC o ORC Club e sarà suddiviso in Categorie come segue e potranno iscriversi solo ai percorsi da 100nm e 50nm:
- **ORC, con** più di due persone d'equipaggio;
 - **ORC X2**, con due soli membri d'equipaggio.

I raggruppamenti ORC saranno suddivisi in base al CDL come prevede la normativa d'altura 2025.



- b) **LIBERA** formato da imbarcazioni di cui al punto 5.2 prive di certificato rating o che vogliono regatare in tempo reale che saranno divise nelle seguenti categorie e potranno iscriversi solo ai percorsi da 50nm o 30nm
- **LIBERA** con più di due persone d'equipaggio.
 - **LIBERA X2** con due soli membri d'equipaggio.

Le imbarcazioni del raggruppamento LIBERA e X2, saranno divise in classi secondo la seguente tabella:

Classe	Misure L.F.T.
IV	Oltre i 13,01 mt
III	da 11,01 a 13,00 mt
II	da 9,01 a 11,00 mt
I	da 7,41 a 9,00 mt

Le imbarcazioni appartenenti a classi con meno di 3 imbarcazioni saranno raggruppate nella classe superiore.

- c) **ORC SPORTBOAT.** Formato da imbarcazioni in possesso di un valido certificato di stazza ORC SPORTBOAT (MINIALTURA) suddivise in categorie secondo Normativa Altura 2025 e potranno iscriversi solo al percorso da 30nm.
- 5.5 Il Comitato Organizzatore si riserva la facoltà di accettare iscrizioni o classi non incluse sopra.
- 5.6 Le iscrizioni dovranno pervenire, redatte sul modulo reperibile on-line, (www.regataquattroporti.it) unitamente alla copia del bonifico effettuato, alla Segreteria Regata del "Circolo Nautico Sambenedettese" entro il 21 Maggio 2025 e dovranno essere accompagnate da:
- a) Copia del certificato di stazza: ORC International o Club; ove previsto
 - b) Polizza assicurativa RCT (con massimale minimo di €1.500.000,00) con estensione alla partecipazione a regate. Per le imbarcazioni straniere, inoltre, dichiarazione della Compagnia Assicuratrice, in italiano o inglese, attestante la piena validità della copertura all'estero;
 - c) Abilitazione al comando di imbarcazioni a vela, con motore ausiliario, per la navigazione senza limiti dalla costa, dell'armatore o del suo rappresentante, ove previsto
 - d) Elenco equipaggio completo di tesseramento FIV in corso di validità e le relative restrizioni mediche.
 - e) Delega dell'armatore (con fotocopia del proprio documento d'identità) per il suo rappresentante a bordone nel caso l'armatore stesso non partecipi alla regata.

6 QUOTE DI ISCRIZIONE

- 6.1 È prevista una quota di iscrizione agevolata per chi si iscrive inviando tutta la documentazione richiesta entro il **17/05/2025**.
- 6.2 Le iscrizioni con tariffa standard dovranno pervenire improrogabilmente entro e non oltre il **21/05/2025**
- 6.3 Quote di iscrizione per categoria e percorso:

PERCORSO 100 NM (SOLO ORC-ORC X2)

L.F.T.	CATEGORIA ORC
DA 7 A 9 mt	€ 175 agevolata € 200 standard
DA 9,01 A 11 mt	€200 agevolata €230 standard
DA 11,01 A 13 mt	€ 220 agevolata € 250 standard
Oltre 13 mt	€ 240 agevolata € 280 standard

PERCORSO 50NM (ORC-ORC X2-LIBERA-LIBERA X 2)

L.F.T.	CATEGORIA ORC	CATEGORIA LIBERA
DA 7 A 9 mt	€150 agevolata €170 standard	€150 agevolata €170 standard
DA 9,01 A 11 mt	€180 agevolata €200 standard	€180 agevolata €200 standard
DA 11,01 A 13 mt	€ 200 agevolata € 220 standard	€ 200 agevolata € 220 standard
Oltre 13 mt	€ 230 agevolata € 250 standard	€ 230 agevolata € 250 standard

PERCORSO 30 NM (ORC SPORTBOAT-LIBERA-LIBERA X 2)

L.F.T.	CATEGORIA SPORTBOAT	CATEGORIA LIBERA
DA 7 A 9 mt	€120 agevolata €140 standard	€120 agevolata €140 standard
DA 9,01 A 11 mt	€150 agevolata €170 standard	€150 agevolata €170 standard
DA 11,01 A 13 mt	€ 170 agevolata € 190 standard	€ 170 agevolata € 190 standard
Oltre 13 mt	€ 190 agevolata € 220 standard	€ 190 agevolata € 220 standard

- 6.4 Le iscrizioni saranno ritenute valide solo se inviate unitamente alla copia del bonifico bancario effettuato in favore del "Circolo Nautico Sambenedettese" – coordinate bancarie:
IBAN: IT53E031242440000000230606
 causale: regataquattroporti + "nome imbarcazione" + "numero velico".

7 REQUISITI EQUIPAGGIO E TESSERAMENTO

- 7.1 Tutti gli equipaggi italiani dovranno essere tesserati FIV (con una valida visita medica).
 7.2 Gli equipaggi stranieri dovranno rispettare le regole previste dalle loro autorità nazionali.
 7.3 I partecipanti con età inferiore ad anni 18 dovranno presentare, alla registrazione, il Modulo Autorizzazione Minori.

8 PUBBLICITÀ

- 8.1 Alle imbarcazioni potrà essere richiesto di esporre pubblicità scelta e fornita dal CO.
 8.2 Tutte le imbarcazioni italiane dovranno allegare al modulo di iscrizione la licenza per la pubblicità rilasciata dalla FIV, se applicabile.
 8.3 Le imbarcazioni straniere dovranno rispettare le regole sulla pubblicità previste dalle loro autorità nazionali, se applicabili.
 8.4 Le imbarcazioni che intendono esporre pubblicità durante la regata, sia che si tratti oppure no di yacht in regata, imbarcazioni di supporto, o a terra all'interno dell'area adibita alla regata, devono indicare nel modulo di iscrizione la natura di tale pubblicità. Il CO potrà rifiutare l'iscrizione o ritirare l'iscrizione se la pubblicità non è conforme con il World Sailing Advertising Code.



9 PROGRAMMA

- *Perfezionamento iscrizioni, consegna Live Tracking, numero di mascone e Controlli di stazza*:* 23/05/2025 dalle ore 10:00 alle ore 19:00 **presso IL CIRCOLO NAUTICO SAMBENEDETTESE*** Controlli di stazza saranno effettuati a discrezione della Giuria.
- *Riunione tecnica:* Sabato 24/05/2025 alle ore 08:30 **presso la segreteria del Circolo nautico sambenedettese.**
- *Prova unica:* Sabato 24/05/2025 alle ore 10:00 – Segnale di avviso nelle acque antistanti il **porto di San Benedetto del Tronto per tutte le flotte e tutti i percorsi.**
- *Conclusione:* Domenica 25/05/2025. **Arrivo previsto nelle acque antistanti il porto di San Benedetto del Tronto, tempo limite:**
 - PERCORSO 100 NM: ORE 11:00 DI DOMENICA 25/05
 - PERCORSO 50 NM: ORE 01:00 DI DOMENICA 25/05
 - PERCORSO 30 NM: ORE 21:00 DI SABATO 24/05
- *Rinfresco ed a seguire cerimonia di premiazione ed estrazione:* Domenica 25/05/2025 dalle ore 12:00 **presso Il Circolo nautico Sambenedettese.**

Il programma completo degli eventi collaterali verrà pubblicato sul sito della regata www.regataquattroporti.it

10 ATTREZZATURA E CONTROLLI DI STAZZA

10.1 Il Comitato Tecnico (CT), se nominato, potrà ispezionare una imbarcazione prima e dopo la prova.

11 SISTEMA DI PENALITÀ

11.1 Il sistema di penalizzazione verrà dettagliato nelle IdR.

12 PENALITA' ALTERNATIVE IN PARTENZA

12.1 Ai sensi della "World Sailing Development Rule DR21.01" la definizione di "Partenza" viene così modificata: "**Partenza**" una barca parte quando, dopo esser stata con il suo scafo interamente sul lato di pre-partenza della linea di partenza ed avendo rispettato la regola 30.1 se si applica, qualsiasi parte dello scafo taglia la linea di partenza dal lato di pre-partenza al lato di percorso in alternativa:

- a) al momento o dopo il suo segnale di partenza
- b) durante i 15" prima del suo segnale di partenza.

Quando una barca parte secondo il precedente punto b) della definizione di "Partenza" essa deve rientrare sul lato di pre-partenza per rispettare il precedente punto a) della definizione di "Partenza", ma, se non lo fa, la penalità alla partenza sarà una penalizzazione del 30% sulla propria posizione di arrivo, calcolata come previsto nella RRS 44.3.



13 PROTESTE

- 13.1 Sarà nominato un CdP.
- 13.2 Le procedure saranno dettagliate nelle IdR.
- 13.3 La tassa per ogni protesta di stazza sarà di € 500,00 (per ciascuna parte protestante e protestato). A conclusione della protesta, i costi saranno totalmente a carico della parte soccombente.
Una parte della quota verrà trattenuta per spese di convocazione stazzone anche in caso di protesta invalida o respinta.

14 PUNTEGGIO

- 14.1 La Categoria ORC verrà compensata con l'APH
- 14.2 La Categoria ORC X2 verrà compensata con l'APH double handed.
- 14.3 La Categoria ORC SPORTBOAT verrà compensata con l'APH
- 14.4 Tempo reale per le categorie non menzionate sopra.

15 PERCORSI

Come da allegato A

16 CLASSIFICHE

- 16.1 Per calcolare i risultati, sarà utilizzato il software scelto dal CO tra quelli ufficiali. Differenti interpretazioni non potranno essere oggetto di una richiesta di riparazione. Ciò modifica la RRS 61.2
- 16.2 Il Comitato Organizzatore suddividerà le categorie ORC in base al valore del CDL come da normativa 2025. Le classifiche delle classi saranno estrapolate dalle rispettive classifiche generali.

17 PREMI

Come da allegato B

18 ORMEGGI E SERVIZI

Per tutte le imbarcazioni iscritte partecipanti alle regate verranno assicurati ormeggi gratuiti da **Domenica 11 maggio a Domenica 1 Giugno 2025** sui pontili galleggianti "D" ed "E" con la possibilità, ove possibile, di posto barca presso gli altri pontili in caso di disponibilità di posti.

Si segnala la necessità che le imbarcazioni ospiti siano equipaggiate di cime di ormeggio di poppa munite di idonee molle e/o ammortizzatori.

Prima dell'ingresso in porto chiamare gli ormeggiatori su VHF canale 13 per avere le necessarie indicazioni.

19 PROTEZIONE DEI DATI

Nel partecipare alla manifestazione, i concorrenti concedono automaticamente al CO e ai loro Sponsor, il diritto in perpetuo, senza compenso, di realizzare, utilizzare e mostrare, di volta in volta a loro discrezione, qualsiasi



foto, film e riproduzione televisiva dal vivo, registrata o filmata e altre riproduzioni degli atleti durante il periodo della competizione.

Ai concorrenti potrà essere richiesto di farsi intervistare durante la manifestazione.

20 DICHIARAZIONE DI RESPONSABILITÀ

La RRS 3 cita: "La responsabilità della decisione di una barca di partecipare a una prova o di rimanere in regata è solo sua." Pertanto, i partecipanti sono consapevoli che l'attività velica rientra tra quelle disciplinate dall'art. 2050 del cc e che tutti i partecipanti dovranno essere muniti di un tesseramento federale valido che garantisce la copertura infortuni, ivi compresi in caso di morte ed invalidità permanente.

I concorrenti stranieri devono rispettare eventuali requisiti della propria MNA ed essere in possesso di copertura infortuni comprensiva di morte ed invalidità permanente, come da Normativa FIV vigente.

21 [DP][NP] REGOLE RIGUARDANTI LA SICUREZZA

La Regata, in base al regolamento vigente, non dispone di assistenza in acqua se non in caso di emergenza, di cui è responsabile l'Autorità Marittima (Capitaneria di Porto). Per questo motivo tutte le imbarcazioni dovranno disporre di una radio VHF in grado di trasmettere e ricevere sui canali 16 (canale di soccorso), e 72.

In conseguenza di una violazione del modo di comportarsi o della sportività, il CdP può applicare azioni disciplinari anche per azioni verificatesi a terra. L'armatore o il suo rappresentante è responsabile del comportamento dell'equipaggio.

22 [DP][NP] RESPONSABILITÀ AMBIENTALE

Richiamando il Principio Base che cita: "I partecipanti sono incoraggiati a minimizzare qualsiasi impatto ambientale negativo dello sport della vela", si raccomanda la massima attenzione per la salvaguardia ambientale in tutti i momenti che accompagnano la pratica dello sport della vela prima, durante e dopo la manifestazione. In particolare, si richiama l'attenzione alla RRS 47 -Smaltimento dei Rifiuti- che testualmente cita: "I concorrenti e le persone di supporto non devono gettare deliberatamente rifiuti in acqua. Questa regola si applica sempre quando in acqua. La penalità per un'infrazione a questa regola può essere inferiore alla squalifica".

23 ASSICURAZIONE

Ogni imbarcazione partecipante dovrà essere assicurata con valida assicurazione di responsabilità civile contro terzi con estensione alle regate con una copertura minima di Euro 1.500.000,00 per sinistro.

EVENTI COLLATERALI

Eventuali eventi collaterali saranno comunicati ai partecipanti previo pubblicazione sulla piattaforma dell'evento.



ALLEGATO A: PERCORSI

BOE:

TUTTE LE BOE DI PERCORSO SARANNO DA LASCIARE A SINISTRA.

BOA 1: ϕ 42° 57,600'N – λ 13° 54,400'E (San Benedetto)

BOA 2: ϕ 43° 0,600'N – λ 13° 58,100'E (a largo di San Benedetto)

BOA 3: ϕ 43° 11,900'N – λ 13° 53,900'E (a largo di P.to San Giorgio)

BOA 4: ϕ 43° 10,400'N – λ 13° 49,400'E (P.to San Giorgio)

BOA 5: ϕ 43° 18,900'N – λ 13° 50,500'E (a largo di Civitanova)

BOA 6: ϕ 43° 19,000'N – λ 13° 44,500'E (Civitanova)

BOA 7: ϕ 42° 45,300'N – λ 13° 59,200'E (Giulianova)

BOA 8: ϕ 42° 47,700'N – λ 14° 3,800'E (a Largo di Julianova)

IMPORTANTE:

- LE BOE 1 - 4 - 6 - 7 SARANNO BOE GONFIABILI MEGLIO DESCRITTE NELLE ISTRUZIONI DI REGATA;
- LE BOE 2 - 3 - 5 - 8 SARANNO VIRTUALI, COSTITUITE ESCLUSIVAMENTE DAL PUNTO INDICATO DALLE COORDINATE.

AREE INTERDETTE ALLA NAVIGAZIONE

“A” Cozzara Civitanova: ϕ 43° 17,505'N – λ 13° 49,356'E

“B” Cozzara P. San Giorgio: ϕ 43° 13,234'N – λ 13° 51,563'E

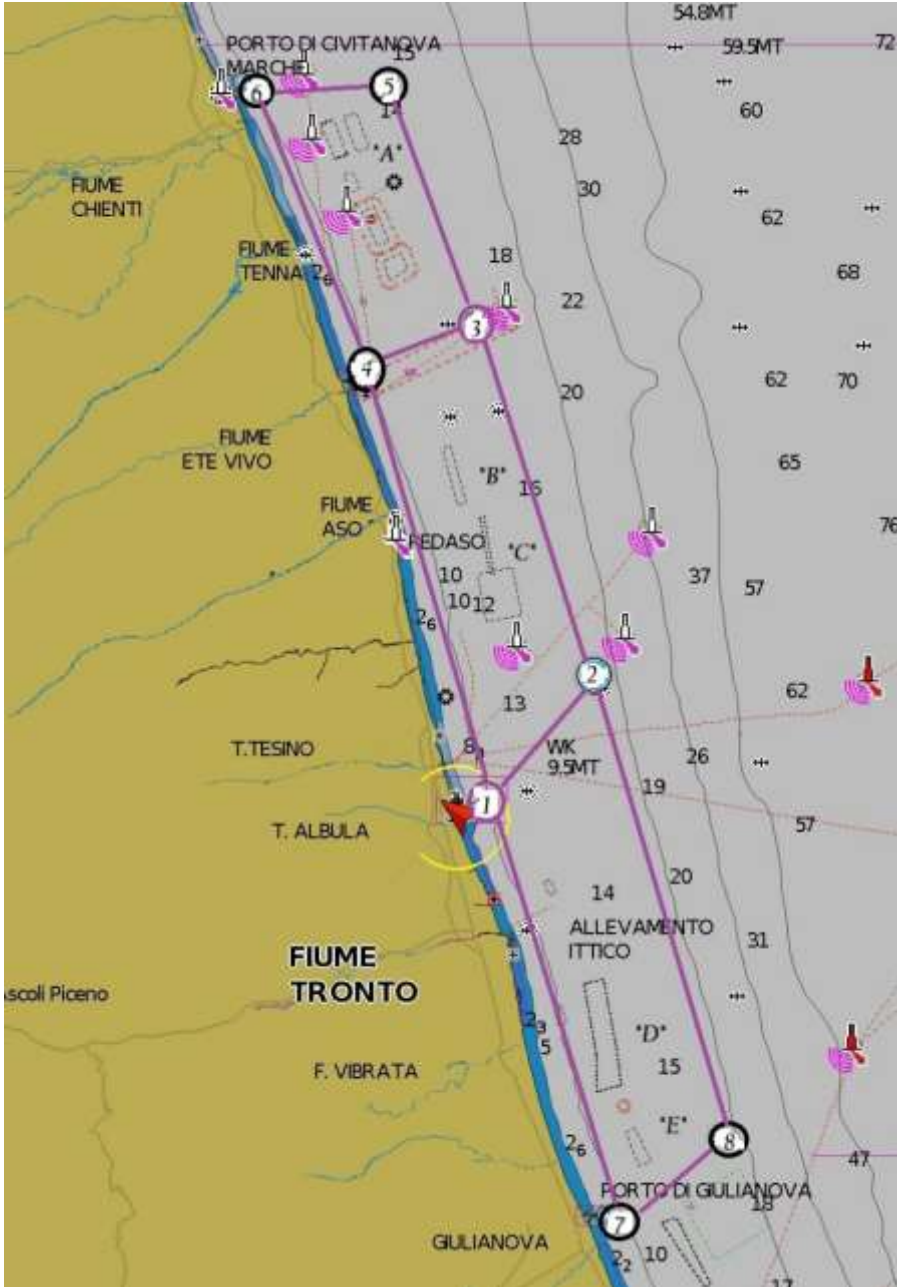
“C” Cozzara Pedaso: ϕ 43° 3,947'N – λ 13° 55,575'E

“D” Cozzara Tortoreto: ϕ 42° 51,214'N – λ 13° 59,003'E

“E” Cozzara Julianova: ϕ 42° 46,906'N – λ 14° 1,008'E



PERCORSO ORC 100nm (ORC - ORC X 2): 1 - 2 - 3 - 4 - 3 - 5 - 6 - 7 - 8 - 2 - 1



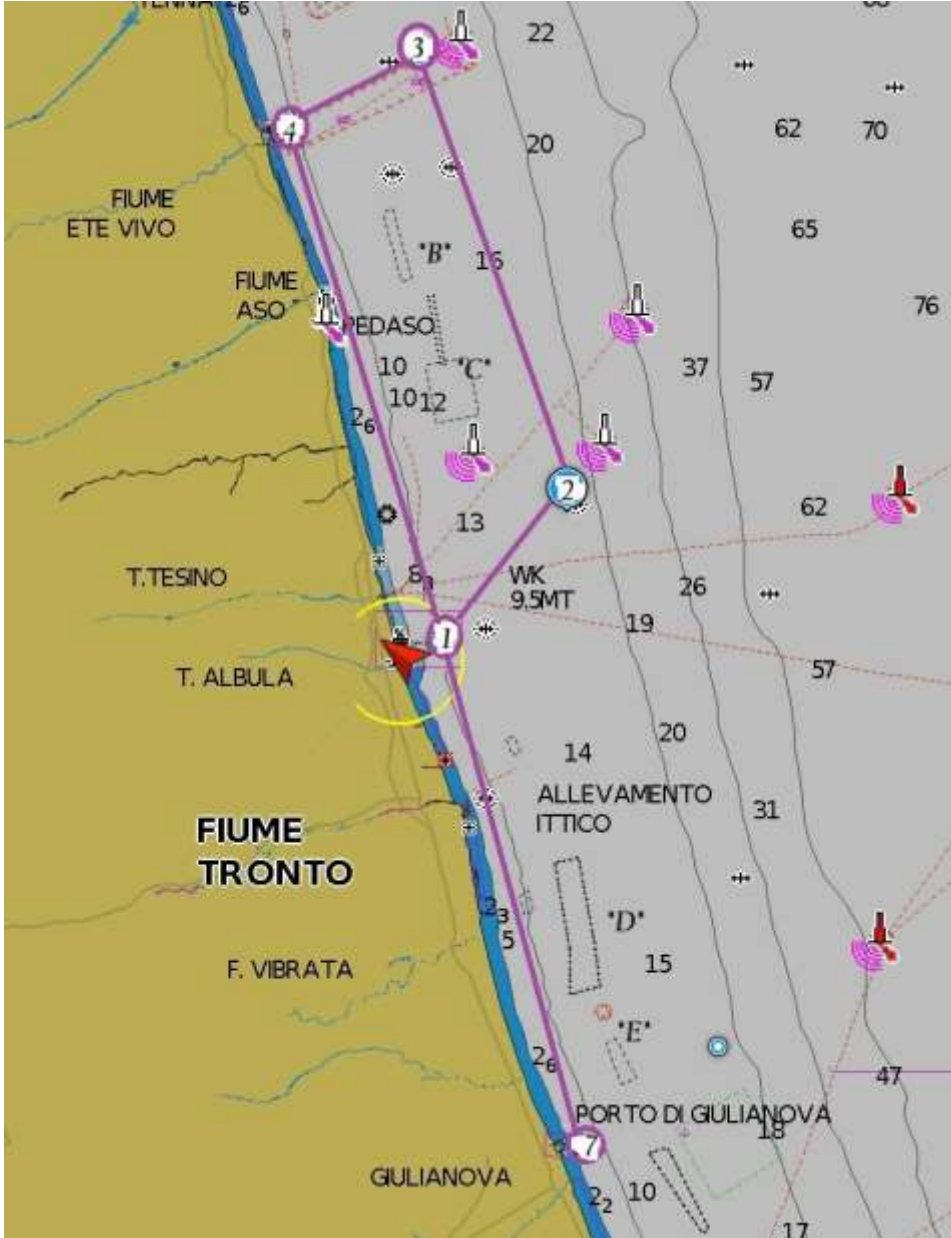
LOG percorso 100nm

- 1 → 2 = 4,0 nm
- 2 → 3 = 11,7 nm
- 3 → 4 = 3,6 nm
- 4 → 3 = 3,6 nm
- 3 → 5 = 7,4 nm
- 5 → 6 = 4,4 nm
- 6 → 7 = 35,4 nm
- 7 → 8 = 4,2 nm
- 8 → 2 = 13,6 nm
- 2 → 1 = 4,0 nm

TOT: 91,9 NM



PERCORSO ORC 50nm (ORC - ORC X 2 - LIBERA-LIBERA X 2): 1 - 2 - 3 - 4 - 1 - 7 - 1



LOG percorso 50nm

1 → 2 = 4,0 nm

2 → 3 = 11,7 nm

3 → 4 = 3,6 nm

4 → 1 = 13,3 nm

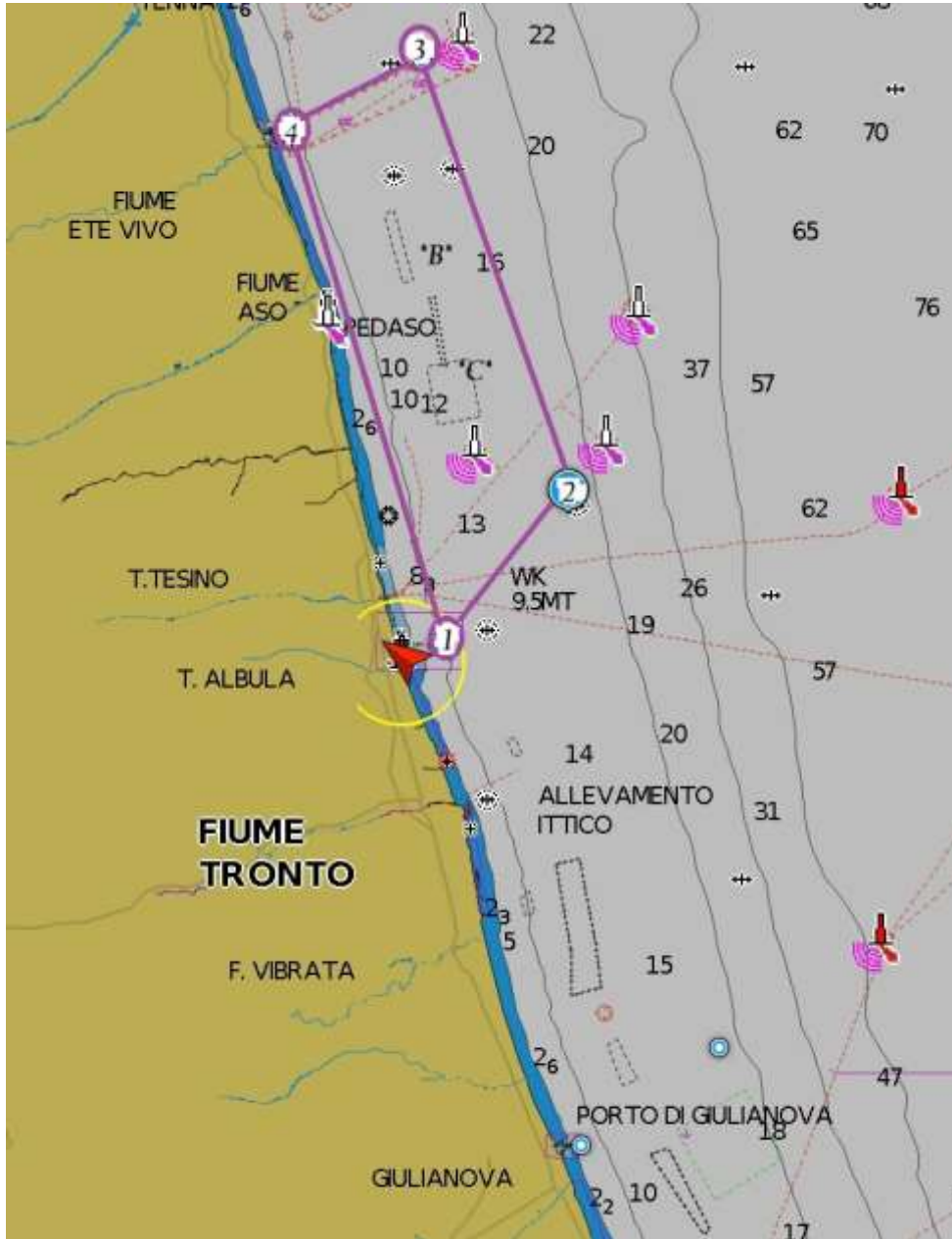
1 → 7 = 12,8 nm

7 → 1 = 12,8 nm

TOT: 58,2 NM



PERCORSO 30 nm (ORC SPORTBOAT - LIBERA): 1 - 2 - 3 - 4 - 1



LOG percorso 30nm

- 1 → 2 = 4,0 nm
- 2 → 3 = 11,7 nm
- 3 → 4 = 3,6 nm
- 4 → 1 = 13,3 nm

TOT; 32,6 NM



ALLEGATO B - PREMI

AD INTEGRAZIONE DEL PUNTO 17 DEL BANDO DI REGATA “PREMI E TROFEI” IN BASE ALLE CARATTERISTICHE DELLE IMBARCAZIONI ISCRITTE, VERRANNO PREMIATE LE SEGUENTI IMBARCAZIONI:

TROFEO CHALLENGER MEMORIAL ANDREA PATACCA

1° Imbarcazione classificata “Overall” categoria ORC, PERCORSO 100NM: **TROFEO CHALLENGER ANDREA PATACCA**

(Il vincitore del Trofeo challenger s’impegna e garantisce la restituzione del trofeo stesso al Circolo Nautico Sambenedettese entro il 31 dicembre 2025. Ogni costo e rischio di detta operazione sarà a carico dei vincitori del trofeo).

ALTRI PREMI ORC:

2° e 3° “Overall” ORC percorso 100 nm;

1° classificato ORC X 2 percorso 100 nm: 4° *Coppa Porto di Giulianova*;

1° classificato ORC percorso 50 nm: 4° *Trofeo Club Vela Portocivitanova*;

2° e 3° classificato ORC percorso 50 nm;

1° classificato ORC X 2 percorso 50 nm: 4° *Coppa Porto di Porto San Giorgio*;

1° classificato ORC SPORTBOAT percorso 30 nm: 2° *Trofeo Porto di San Benedetto*;

2° e 3° classificato ORC SPORTBOAT percorso 30nm

LIBERA

Primi 3 classificati assoluti dei percorsi 50 e 30 nm;

Primo classificato Libera x2 dei percorsi 50 e 30 nm;

Primi classificati delle classi I, II, III, IV dei percorsi 50 e 30nm*.

*I premi verranno assegnati solo alla costituzione della classe che prevede almeno 3 imbarcazioni iscritte.

